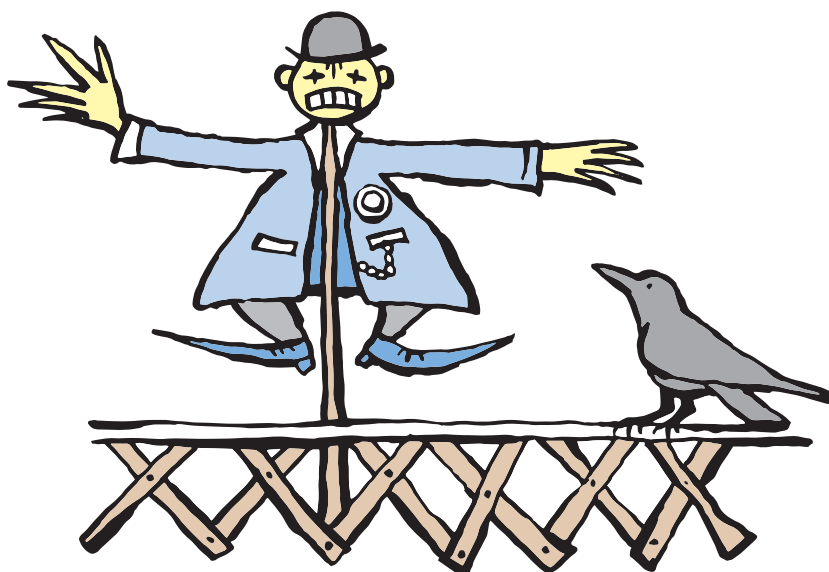


# STRAŠÁK JMÉNEM EXEKUCE

Ne ne, to se nás netýká, říkáme si, když čteme v novinách příběh o paní, která přijela z dovolené a měla „oblepený“ dům páskou od exekutora. Většině z nás se při slovu exekuce nevybaví obstavení účtu nebo srážky ze mzdy, ale právě oblepování majetku žlutými nálepkami, jeho zabavování a prodej – **tzv. mobiliární exekuce**. I většina stížností na postup exekutora se týká právě této formy exekuce. K exekuci se dá přijít jako „slepý k houslím“ a tato situace nás opravdu může potkat. Jsme přece jen zapomětliví a chybující. A pokud se exekuci vyhneme my osobně, je dobré znát alespoň základní pravidla pro prevenci. Můžeme případně poskytnout informační první pomoc blízkému okolí.



Pojďme si projít několik pojmů souvisejících s exekucí:

## CO TO VLASTNĚ TA EXEKUCE JE?

Exekuce (výkon rozhodnutí) je **státem povolený a řízený způsob vymáhání dluhů**. Jde o rychlejší a efektivnější způsob soudního výkonu rozhodnutí.

## A KDO JE EXEKUTOR?

**Exekutor je úřední osoba** (jako je např. soudce, zastupitel nebo policista). K vymáhání dluhu je pověřen soudem a jeho úkony jsou tím považovány za úkony soudu. Najdeme ho na exekutorském úřadu a s ním o svém problému komunikujeme. Všichni exekutoři musí být **členy Exekutorské komory ČR**. Tomuto profesnímu sdružení můžeme **podávat případnou stížnost na jednání konkrétního exekutora** (účinnější ale bývá podat stížnost předsedovi soudu, který jej pověřil). Bližší informace najdeme na webu komory <http://www.ekcr.cz/>.



**Pozor na výzvy falešných exekutorů, které nám mohou být zaslány písemně nebo elektronicky. Varováním, že se jedná o podobnou výzvu, může být např. odeslání dopisu v obyčejné obálce, přiložení složky či hrubé výrazy. Neotevírejte přílohu e-mailu, v jehož předmětu je uvedeno slovo exekuce a podobná slova, může obsahovat virus, jehož cílem je dostat se k našim osobním údajům. (Na stránkách Exekutorské komory ČR si můžeme v seznamu ověřit, zda nám dopis zaslal skutečně existující exekutor. Případné pochybnosti hlásíme na policii a Exekutorské komoře ČR ještě před odesláním požadovaných peněz.)**

## EXEKUČNÍ TITUL

Velmi často se stává, že se obáváme exekuce, aniž by k tomu existoval skutečný důvod. Aby získal exekutor k provedení exekuce souhlas soudu, potřebuje mít tzv. **exekuční titul**. Exekučním titulem je především:

- ▶ pravomocné rozhodnutí soudu (rozsudek, platební rozkaz)
- ▶ pravomocné rozhodnutí rozhodce (rozhodčí nález viz níže)
- ▶ smlouva s tzv. exekuční doložkou (exekutorský zápis viz níže)

Museli jsme tedy opomenout nějaký svůj závazek, aby se náš případ dostal přes soud až k exekutorovi.

## ROZHODČÍ NÁLEZ



Rozhodčí nález je něco jako soudní rozsudek, ale vydaný rozhodcem na základě tzv. rozhodčí smlouvy. Mezi lidmi je víc rozšířen termín rozhodčí doložka a setkáváme se s ní nejčastěji ve spotřebitelských smlouvách. Jde o dohodu mezi věřitelem a dlužníkem, kterou se my dlužníci zbavujeme práva na řízení před soudem a souhlasíme s tím, že místo soudu bude rozhodovat rozhodce. Ten musí být v rozhodčí smlouvě výslovně jmenován. **Od 1. 12. 2016 jsou rozhodčí smlouvy ve spotřebitelských smlouvách zakázány.**

## EXEKUČNÍ DOLOŽKA

**Exekuční doložka** je ustanovení ve smlouvě, kterým se my dlužníci vzdáváme práva na svou obhajobu u soudu a souhlasíme s tím, že v případě nesplnění svých závazků ze smlouvy je věc předána rovnou exekutorovi. Exekuční doložka smí být **sepsána pouze notářem. Jedná se tedy o notářský zápis s doložkou přímé vykonatelnosti.**



***Měli bychom si tedy dát pozor, pokud nás věřitel přivede k notáři a bude po nás chtít něco podepsat.***

## EXEKUČNÍ ŘÍZENÍ

**Vyrozumění o zahájení exekuce** spolu s **výzvou k zaplacení** nám exekutor doručí do vlastních rukou poté, co ho k tomu pověřil soud. My – dlužníci – jsme nazýváni **povinnými**, věřitelé **oprávněnými**. Od té chvíle nesmíme nakládat se svým majetkem, ani s majetkem patřícím do společného jmění manželů. Pokud bychom zásilku nepřevzali, byla by uložena na poště a 10. dne by došlo k tzv. **fikci doručení**. Tento pojem je vhodné si zapamatovat. Znamená, že **se zásilka považuje za doručenou do vlastních rukou i přesto, že jsme ji ve skutečnosti nepřevzali.**

**Pokud** se nám podaří **dluh** (včetně úroků a smluvních sankcí od věřitele) a **náklady** exekuce v dané lhůtě 30 dní **zaplatit**, exekutor nám **naúčtuje pouze polovinu** své zákonem stanovené **odměny**. **Ta činí cca 15 %** z dlužné částky včetně příslušenství a nákladů věřitele, minimálně však 2.000 Kč.



*Vedle toho je však třeba uhradit ještě náklady, které se stanoví přinejmenším v **paušální částce 3.500 Kč**. Pokud dodržíme lhůtu 30 dnů od doručení výzvy, náleží exekutorovi **snížená paušální náhrada 1.750 Kč**. Jak k odměně, tak nákladům je třeba dále připočítat DPH (všichni exekutoři jsou plátcí). Dále je třeba počítat s tím, že mohou být účtovány i náklady oprávněného podle advokátního tarifu (to bývá častým předmětem sporu).*

## DALŠÍ POSTUP EXEKUTORA

Pokud nezaplatíme na základě výzvy, exekutor začne **zjišťovat informace o našich příjmech a majetkových poměrech**. Protože jsou státní orgány, banky, pojišťovny a další instituce povinny mu poskytovat součinnost, velmi rychle získá poměrně detailní přehled. Přístup má i do Seznamu listin o majetkovém režimu manželů, který vede Notářská komora ČR. V této databázi nalezne informace, zda nedošlo k zúžení či zrušení našeho případného společného jmění manželů.

To vše mu umožňuje vyhodnotit **nejlepší z možných způsobů provedení exekuce**, neboť způsob provedení exekuce nesmí být zjevně nevhodný a v nepoměru k výši závazku dlužníka a ceně exekučované věci.



*V případě, že je vymáhaná částka v hrubém nepoměru k majetku dlužníka, může exekutor rozhodnout, že se zákaz nakládat s majetkem vztahuje pouze na část majetku přiměřenou vymáhané povinnosti. Toto rozhodnutí zašle spolu s vyrozuměním oprávněnému a povinnému.*

## ZÁKLADNÍ ZPŮSOBY PROVEDENÍ EXEKUCE

Jak bude exekuce provedena, je určeno zákonem (exekučním řádem). Základní způsoby provedení exekuce stanovené exekučním příkazem jsou:

- **Srážky ze mzdy** a jiných příjmů (nemocenské, peněžitá pomoc v mateřství, důchody)
- **Příkaz výplaty z účtu** (stržení peněz z bankovního účtu, stavebního spoření, penzijního připojištění)
- Zabavení a **prodej movitého majetku** (např. auta, vybavení bytu)
- **Prodej nemovitosti** (bytu, domu, chaty, pozemku, družstevního bytu)
- Správa majetku (např. pronajmutí pozemku)
- **Pozastavení řidičského oprávnění** – u dluhu na výživném pro nezletilé dítě (jedná se i o zletilém dítěti)



**Srážky ze mzdy** a jiných příjmů (např. mateřská, rodičovská, důchod, jiné sociální dávky) jsou nejčastějším způsobem provedení exekuce. Každý způsob exekuce má ale svá omezení. Zapamatujte si užitečný odkaz na **kalkulačku** uvedenou na webu Exekutorské komory: [http://ekcr.cz/?p=kalkulacka\\_1](http://ekcr.cz/?p=kalkulacka_1). Zde najdeme aktuální pojmy i částky pro svůj výpočet srážek.

### Příkaz výplaty z účtu u peněžního ústavu

Při exekuci příkazem k výplatě z bankovního účtu ztratíme coby dlužníci právo nakládat s prostředky na účtu. Účet je nám tzv. **zablokován**. Nemůžeme z něj platit, ani vybírat peníze. **Je nám dovoleno pouze jednorázově vybrat z účtu částku do výše dvojnásobku životního minima**. V případě, že máme více účtů, právo na jednorázový výběr platí pouze pro jeden z nich.

### Souběh exekuce srážkami a blokáci účtu

V praxi je často exekuce na mzdu provedena společně se zablokováním účtu, což dostává dlužníky do existenčních problémů. Proti dvojí exekuci – na mzdu a následně na účet – se bráníme **zasíláním nezabavitelné části mzdy či jiného příjmu poštovní poukázkou nebo jejich vyplacení v hotovosti**.



Pozor si musíme dát i na **vznik dalšího dluhu**, banky si mohou účtovat za vedení účtu s exekucí poplatky v řádu stokorun a náš dluh rychle narůstá.

## Prodej movitých věcí (mobiliární exekuce)

Není třeba zdůrazňovat, že při provádění mobiliární exekuce hraje velkou roli moment překvapení. Důležité je vědět, o co přijít nemůžeme:



- běžné oblečení
- nezbytné základní vybavení domácnosti (lednička, pračka, sporák, kamna, postel)
- snubní prsten
- zdravotnické potřeby
- hračky
- hotovost do výše dvojnásobku životního minima jednotlivce
- domácí mazlíčci
- nezbytné základní věci, které potřebujeme k plnění svých pracovních úkolů (např. počítač u programátora, spisovatele či účetního, hudební nástroj u profesionálního hudebníka, zednické náčiní u zedníka).

## Oprávnění exekutora ke vstupu do obydlí

Pokud jsme dlužníky a dluh neuhradíme, **má exekutor právo na základě exekučního příkazu vstoupit do našeho obydlí**, aby sepsal majetek za účelem jeho prodeje. (To může udělat i během oné 30-denní lhůty). Po celou dobu musí pořizovat videozáznam, o čemž poučí přítomné osoby. Exekutor může do bytu či domu dlužníka vstoupit, i když s tím **dlužník nesouhlasí nebo není doma**, musí však k tomu přivolat Policii ČR.

Obecně řečeno, exekutor má **právo sepisovat movitý majetek** na kterémkoli místě, o kterém **má důvodný předpoklad**, že tam **dlužník má svoje věci**. Co to znamená důvodný předpoklad? Exekutor zpravidla provádí svoje vyšetřování **na místě trvalého pobytu dlužníka, ale i na jiných adresách, ke kterým se dostane**. V praxi exekutor (nebo vykonavatel) shánějí informace z veřejně dostupných zdrojů, ale ptají se i sousedů, rodinných příslušníků, hledají zaměstnavatele. Dlužníka pochopitelně mohou navštívit i v práci.

Exekutora můžeme požádat o prokázání totožnosti a o předložení jeho služebního průkazu. V praxi se totiž již stalo, že do obydlí vstoupil falešný exekutor.

*vzor otisku razítka a pečetidla exekutora*



## Když exekutor zabavuje to, co dlužníkovi nepatří



Pokud exekutor sepíše do soupisu majetku i **věci, které jsou z exekuce vyloučeny**, může se dlužník bránit návrhem na zastavení exekuce, konkrétně prodeje věcí. Nevyhoví-li exekutor tomuto návrhu, sám věc postoupí exekučnímu soudu, aby rozhodl. Zabaví-li pak exekutor věc, která **nenáleží dlužníkovi** (klasickým případem je, že exekutor vstoupí do obydlí rodičů dlužníka), může se vlastník věci (tedy např. rodič) bránit **návrhem na vyškrtnutí věci ze soupisu**, který adresuje přímo dotyčnému exekutorovi. Tento návrh je třeba doručit **do 30 dnů a doložit vlastnictví** kopiemi účtenek, kupní smlouvou atd.

Exekutor je povinen o návrhu rozhodnout do 15 dnů. Pokud shledá návrh důvodným, **věci vyloučí ze soupisu**. Pak je povinen nám věci vrátit na místo, kde je zabavil. Nevyhoví-li, opět nezbývá než se obrátit na soud s vylučovací žalobou. Po dobu řízení o vyloučení věci ze soupisu nesmí exekutor věc prodat. Pokud tak přesto učiní a soud rozhodne v náš prospěch, exekutor nám musí zaplatit škodu. Je za tím účelem ze zákona pojištěn.

## Kde je kompromis mezi právy dlužníka a věřitele?

Mobiliární exekuce je jeden z neúčinnějších způsobů, jak donutit nás dlužníky platit své dluhy. Přispívá k tomu i to, že se často nutně odehrává za přihlížení našich sousedů a jiných zvědavých očí. Nese s sebou, jakkoli to není jejím účelem, i jistou ostudu. Věřitelé mají často pocit, že neplatíme-li své dluhy, vysmíváme se jim. My, dlužníci máme naopak pocit, že se šlape po všech našich právech. Kompromis mezi právy dlužníka a věřitele se hledá velmi obtížně.

## Odložení exekuce

Může se stát, že se nezaviněně a na přechodnou dobu ocitneme v **nepříznivé sociální situaci (např. ztratíme práci)**, a provedení exekuce by pro nás a naši rodinu mohlo mít velmi nepříznivé následky. Pak můžeme podat **návrh na odklad exekuce exekutorovi**, který exekuci provádí. Odklad nesmí poškodit oprávněného/věřitele.

## Zastavení exekuce

Exekuci lze dokonce i zastavit **zčásti nebo zcela**, a to pokud byla například postižena věc, kterou exekučně zabavit nelze, viz výše. K zastavení exekuce může dojít i tehdy, pokud se v průběhu výkonu rozhodnutí ukáže, že **povinný/dlužník nemá dostatečný majetek**, a výtěžek z exekuce by nestačil ani k pokrytí nákladů exekuce. Příkladem může být úplně **nemajetný klient bez příjmů**.

## Centrální evidence exekucí



Pokud chceme svou situaci řešit a nevíme přesně, kolik exekucí máme, můžeme se obrátit na **Centrální evidenci exekucí**, což je veřejný seznam spravovaný Exekutorskou komorou České republiky. Do tohoto seznamu zapisují soudní exekutoři údaje o zahájených exekucích. **Výpis je možné získat i na pobočkách České pošty. Cena za jednu stranu je 50 Kč.**